

Mahidol University

ข่าวสภาคณาจารย์  
มหาวิทยาลัยมหิดล

<http://www.senate.mahidol.ac.th>



ISSN 0857-989 x ปีที่ 38 ฉบับ มิถุนายน พ.ศ. 2555

## ในเล่ม

สารจากประธานสภาคณาจารย์	2
มรดกทางภาษาและศาสนาของ ประชาคมอาเซียน	3
เล่าเรื่องพุทธมณฑล	4
ภาพกิจกรรม	7
บรรณาธิการแถลง	8



# สารจากประธานสภาคณาจารย์

โดย อ.นพ.ภุชงค์ ลิขิตธนสมบัติ



## สวัสดิ์ครับท่านอาจารย์ และบุคลากรที่เคารพทุกท่าน

ช่วงระยะเวลาที่สภาพอากาศบ้านเรา มีฝนตกเป็นระยะๆ อีกทั้งยังมีการแพร่ระบาดของโรคไข้หวัดใหญ่ ทุกท่านคงต้องรู้จัก

ดูแลสุขภาพของท่านให้แข็งแรงนะครับ

เนื่องจากสภาคณาจารย์เห็นความสำคัญของการป้องกันสุขภาพมากกว่าการรักษา ด้วยเหตุที่ใช้งบประมาณน้อยกว่าและได้ผลดีมาก สภาคณาจารย์จึงได้ริเริ่มโครงการออกกำลังกายขึ้น โดยจะจัดให้มีการออกกำลังกายก่อนเริ่มการประชุม ประมาณ 5-10 นาที เพื่อให้เกิดความตื่นตัว ทำให้การประชุมมีประสิทธิภาพมากขึ้น และจัดให้มีการออกกำลังกายร่วมกันเดือนละ 1 ครั้ง ทั้งนี้เพื่อกระตุ้นให้เกิดความใส่ใจในสุขภาพ แต่เนื่องจากสมาชิกของสภาคณาจารย์มีช่วงอายุที่แตกต่างกันสภาคณาจารย์จึงได้มอบหมายให้ท่านอาจารย์มนต์ชัย โชติดาว จาก วิทยาลัยวิทยาศาสตร์และเทคโนโลยีการกีฬา ช่วยรับผิดชอบในการคิดทำออกกำลังกายให้เหมาะสมกับสมาชิกของสภาคณาจารย์ทุกท่าน โดยจะเริ่มปฏิบัติตั้งแต่เดือนกรกฎาคมเป็นต้นไป ซึ่งหากได้ผลดีสภาคณาจารย์อาจนำเสนอแนวคิดนี้ต่อผู้บริหารของมหาวิทยาลัย เพื่อให้มีการจัดตั้งงบประมาณ จัดหาสถานที่หรือโครงการต่างๆ ที่เกี่ยวข้องกับการออกกำลังกาย เพื่อให้บุคลากรชาวมหิดลมีสุขภาพกายและใจที่สมบูรณ์ ซึ่งจะช่วยให้มหาวิทยาลัยประหยัดงบประมาณด้านการรักษาพยาบาลไปได้มาก และนำงบประมาณที่มีอยู่ มาปรับปรุงสวัสดิการด้านอื่นๆ ให้ดีขึ้นต่อไป โครงการนี้ได้ผลอย่างไรผมจะนำมาเรียนให้ท่านทราบต่อไปครับ

ในช่วงสภาคณาจารย์ฉบับเดือนพฤษภาคม ท่านอาจารย์ น.สพ.ดร.ดลิต เลหาสินณรงค์ ได้เขียนบทความประสบการณ์ที่ได้รับจากการไปศึกษาต่อที่ประเทศญี่ปุ่น โดยเนื้อหาส่วนหนึ่งเกี่ยวข้องกับเรื่องของธรรมาภิบาล ซึ่งเป็นบทความที่ผมคิดว่าน่าสนใจ ผมได้ลองหาข้อมูลเกี่ยวกับคำว่า “ธรรมาภิบาล” ซึ่งแปลมาจากคำภาษาอังกฤษว่า “good governance” โดยคำนี้มีความหมายถึง หลักการบริหารจัดการที่ดี โดยในทางกฎหมายเชื่อว่า การบริหารกิจการบ้านเมืองที่ดี หรือศัพท์บัญญัติราชบัณฑิตยสถานว่า วิธีการปกครองที่ดี อันเกี่ยวข้องกับนโยบายของส่วนราชการ และพฤติกรรมของบุคลากรในองค์การ โดยมีหลักการ

...เรื่องนี้ผมคิดว่าเป็นเหมือนมะเร็งร้ายของมหาวิทยาลัยมหิดล ซึ่งจะส่งผลร้ายแรงอย่างมากต่อมหาวิทยาลัย เป็นปัญหาที่จะต้องได้รับการแก้ไขโดยด่วน!!!...

ที่สำคัญคือ

ความโปร่งใส (Transparency)

อธิบายได้ (accountability) และ

ความรับผิดชอบ (responsibility)

สำหรับรัฐบาลไทยได้วางหลักของการบริหารจัดการบ้านเมืองที่ดี ประกอบด้วยหลักการ 6 ประการ ได้แก่

- 1) หลักนิติธรรม
- 2) หลักคุณธรรม
- 3) หลักความโปร่งใส
- 4) หลักการมีส่วนร่วม
- 5) หลักสำนึกรับผิดชอบ และ
- 6) หลักความคุ้มค่า

(อ้างอิงจากเว็บไซต์สถาบันพระปกเกล้า)

ผมคิดว่าเรื่องนี้มีความสำคัญมาก เนื่องจากในขณะที่ปฏิบัติหน้าที่ประธานสภาคณาจารย์ ได้ยินเรื่องร้องเรียนถึงความไม่เป็นธรรมที่ได้รับจากการบริหารงาน ไม่ว่าจะเป็นการกีดกันทางวิชาการ โดยวิธีต่างๆ การถูกกลั่นแกล้งในขณะที่ปฏิบัติงาน การทุจริตในรูปแบบต่างๆ การแต่งตั้งหรือสรรหาหัวหน้าส่วนงานโดยไม่สนใจในเรื่องของจริยธรรม การขาดความโปร่งใสในการจัดการงาน การประเมินผลงาน การให้ความสำคัญความชอบและการลงโทษ รวมถึงการโยกย้ายจากตำแหน่งหรือให้ออกจากงานโดยไม่มียุติธรรม ซึ่งผู้ถูกปฏิบัติเป็นเพียงคนทำงาน ที่ไม่สามารถที่จะพูดให้ผู้อื่นเข้าใจ หรือไม่รู้ว่าจะต้องทำอย่างไรกับผู้มีอำนาจที่ขาดธรรมาภิบาลเหล่านี้ จึงได้แต่ยอมรับสิ่งที่เกิดขึ้นและโทษดวงชะตาชีวิตตามวิสัยของคนไทย ซึ่งเรื่องนี้ผมคิดว่าเป็นเหมือนมะเร็งร้ายของมหาวิทยาลัยมหิดล ซึ่งจะส่งผลร้ายแรงอย่างมากต่อมหาวิทยาลัย เป็นปัญหาที่จะต้องได้รับการแก้ไขโดยด่วน โดยสภาคณาจารย์ได้พยายามช่วยเหลือเรื่องเหล่านี้อย่างเต็มที่ รวมถึงเปิดช่องทางการขอคำปรึกษา และช่องทางกรร้องเรียนผ่านเว็บไซต์ของสภาคณาจารย์ด้วย หากท่านมีเรื่องอยากเล่า หรืออยากแลกเปลี่ยนประสบการณ์ในเรื่องดังกล่าว หรือมีแนวคิดใดๆ ในการปฏิบัติเพื่อให้เกิดธรรมาภิบาลที่ดีในมหาวิทยาลัยมหิดล เชิญเขียนมาคุยกันครับ...



# มรดกทางภาษาและศาสนาของประชาคมอาเซียน

โดย อ.ดร.นรเศรษฐ์ พิสิฐพันธ์

บริเวณที่ตั้งของประเทศสมาชิกประชาคมอาเซียน 10 ประเทศ ในปัจจุบันนี้ (ประเทศไทย กัมพูชา พม่า ลาว เวียดนาม มาเลเซีย บรูไน อินโดนีเซีย ฟิลิปปินส์ และสิงคโปร์) คือดินแดนเอเชียตะวันออกเฉียงใต้ เดิมเป็นที่ตั้งของอาณาจักรน้อยใหญ่ เป็นที่ที่มีผู้คนและมีภาษาพูดหลากหลายแห่งหนึ่งของโลก ประมาณว่ามี 1,000 - 1,500 ภาษา ที่พูดกันอยู่ในบริเวณนี้ ต่อมาเมื่อเกิดเป็นรัฐชาติ แล้วต่อมามีการรวมตัวกันเป็นประเทศสมาชิกประชาคมอาเซียน 10 ประเทศ ก็มีการใช้ภาษาราชการต่างกันถึง 11 ภาษา ได้แก่ ภาษาไทย (ประเทศไทย) เขมร (ประเทศกัมพูชา) พม่า (ประเทศพม่า) ลาว (ประเทศลาว) เวียดนาม (ประเทศเวียดนาม) มาเลเซีย หรือ มาเลย์ (ประเทศมาเลเซีย บรูไน) อินโดนีเซีย (ประเทศอินโดนีเซีย) ฟิลิปปินโน (ประเทศฟิลิปปินส์) ภาษาทมิฬ (ประเทศสิงคโปร์) ภาษาจีนกลาง (ประเทศสิงคโปร์) และภาษาอังกฤษ (ประเทศมาเลเซีย สิงคโปร์ บรูไน ฟิลิปปินส์)

จัดเป็นภาษามาเลย์ถิ่นที่ใช้อยู่บริเวณมะละกา ภาษามาเลย์รู้จักกันในภาษาไทยว่า ภาษามะลายู สำหรับภาษาอังกฤษ และภาษาทมิฬ สองภาษานี้เป็นภาษาที่เกี่ยวข้องกับประเทศเจ้าอาณานิคมอังกฤษ ภาษาจีนกลาง เป็นภาษาที่ประเทศสิงคโปร์ใช้เป็นภาษาราชการภาษาหนึ่ง



ภาพ : ชาวเขมรกับความเชื่อเรื่องบรรพบุรุษ ภาพถ่ายที่ประเทศกัมพูชา

นอกจากภาษาแล้ว ความหลากหลายของประชาคมอาเซียนก็เห็นได้จากความเชื่อทางศาสนา นอกจากความเชื่อที่มีอยู่ดั้งเดิมได้แก่ ความเชื่อเรื่องผี เรื่องบรรพบุรุษ เรื่องเทวดา เรื่องเจ้าพ่อ เรื่องเจ้าแม่ อันเป็นความเชื่อดั้งเดิมแล้ว ก็ยังมีการรับความเชื่อทางศาสนาต่างๆ อีก 5 ศาสนาหลักๆ ในประชาคมอาเซียน ได้แก่ ศาสนาฮินดู ศาสนาพุทธ ศาสนาอิสลาม ศาสนาคริสต์ และศาสนาซิกข์ ศาสนาเหล่านี้มีช่วงเวลาการเข้ามาสู่อาเซียนต่อเนื่องกันยาวนาน

ศาสนาฮินดู เข้ามาสู่อาเซียนก่อนศาสนาอื่นๆ ศาสนานี้เชื่อในเทพเจ้าคือ พระพรหม พระศิวะ และพระวิษณุ (เรียกรวมกันว่าตรีมูรติ) ศาสนาพุทธเข้ามาหลังจากศาสนาฮินดู (พรมานัน (Pramanan) และบรมพุทโธ (Borobudur) ที่เกาะชวา ประเทศอินโดนีเซีย และนครวัดที่ประเทศกัมพูชา เป็นหลักฐานที่แสดงว่าศาสนาฮินดูและพุทธได้เข้ามาในดินแดนนี้ ช้านานมาแล้ว) ติดตามมาด้วยศาสนาอิสลาม ศาสนาคริสต์ และศาสนาซิกข์ ศาสนาอิสลามเข้ามาทับพ้อค้ำอาหารอยู่ตามเมืองท่าชายฝั่งแล้วแผ่ขยายไป (ดินแดนประเทศอินโดนีเซียในปัจจุบันมีผู้นับถือศาสนาอิสลามมากที่สุด ในประชาคมอาเซียน) ขณะที่ศาสนาคริสต์เข้ามาทับการแสวงหาดินแดนและอาณานิคมของประเทศตะวันตก (ประเทศฟิลิปปินส์มีประชาชนนับถือศาสนาคริสต์นิกายโรมันคาทอลิกที่ใหญ่ที่สุดของประชาคมอาเซียน) ศาสนาซิกข์เข้ามาสู่อาเซียนช่วงหลังสงครามโลกครั้งที่สอง กระจายอยู่ทั่วไปจากภาคเหนือของประเทศไทยไปถึงประเทศมาเลเซีย



ภาพ : ป้ายประกาศ 3 ภาษา (ภาษามาเลย์ ภาษาทมิฬ ภาษาจีนกลาง) พบที่ประเทศมาเลเซีย

ภาษาราชการเหล่านี้ ส่วนหนึ่งเป็นภาษาที่ใช้ อยู่ดั้งเดิมในพื้นที่ เช่น ภาษาไทย ภาษาเขมร ภาษาพม่า ภาษาลาว ภาษาเวียดนาม ภาษามาเลย์ และ ภาษาฟิลิปปินโน (หรือ ตากาล็อก) ภาษาอินโดนีเซีย เป็นคำที่คิดขึ้นใหม่หลังจากเกิดมีประเทศอินโดนีเซีย

ภาษาและศาสนาที่หลากหลายเหล่านี้มีส่วนช่วยให้ผู้คนในดินแดนแถบนี้มีการปรับตัวสูงเพื่อจะอยู่ร่วมกันได้ บางประเทศมีความหลากหลายมาก เช่น ประเทศอินโดนีเซีย รัฐบาลต้องรณรงค์ให้ประชาชนตระหนักถึงความเป็นเอกภาพในความหลากหลาย ประเทศไทยแม้จะนับถือศาสนาพุทธเป็นหลักแต่ดำรงความหลากหลายทางศาสนาไว้มาก ศาสนาต่างๆ ที่มีอยู่ในประชาคมอาเซียนล้วนแต่พบและมีการปฏิบัติอยู่ในประเทศไทย

ประชาคมอาเซียนจะเป็นหนึ่งเดียวได้ สิ่งสำคัญอยู่ที่ความเข้าใจของประชาชนในประชาคมอาเซียนว่าด้วยความหลากหลายทางภาษาและทางศาสนาที่ดำรงอยู่ในประชาคมอาเซียน (เช่น นอกจากภาษาไทยของเรา และศาสนาพุทธแล้ว ในประชาคมอาเซียนยังมีภาษาอื่น และศาสนาอื่น) ความเข้าใจนี้เป็นพื้นฐานสำคัญที่จะนำไปสู่การเรียนรู้ซึ่งกันและกัน การยอมรับซึ่งกันและกัน และอยู่ร่วมกันได้อย่างเท่าเทียม



ภาพ : บรมพุทโธ (Borobudur) ที่เกาะชวา ประเทศอินโดนีเซีย



ภาพ : วัดของชาวซิกข์ที่มะละกา ประเทศมาเลเซีย

## “เล่าเรื่องพุทธมณฑล”

โดย ผศ.ดร.ชาณุยศ ปลื้มปิติวิริยะเวช

วันหนึ่งในเดือนมิถุนายน ณ มหาวิทยาลัยมหิดล ศาลายา ปัญญาถามกันภัยว่า “รู้ใหม่ว่ามหาวิทยาลัยมหิดลตั้งอยู่ที่อำเภออะไร” กันภัยยิ้มน้อยๆ ในใจคิดว่าเป็นคำถามที่ง่ายมากเนื่องจากเมื่อเดือนที่แล้วกันภัยได้อ่านเจอในชาวสภาคณาจารย์แล้ว กันภัยจึงตอบทันทีว่า “อำเภอพุทธมณฑล ค่ะ”

ปัญญาตอบ “เก่งมากครับ รู้ใหม่ว่า อำเภอพุทธมณฑลนอกจากมีมหาวิทยาลัยมหิดลซึ่งเป็นมหาวิทยาลัยที่ติดอันดับโลก แล้วยังมีอะไรที่ติดอันดับบ้าง”

กันภัยคิดอยู่สักพักจึงตอบว่า “มาทำงานที่ศาลายาได้หลายปีแล้ว ได้ยินว่าอำเภอพุทธมณฑลมี ‘พุทธมณฑล’ แต่ก็ยังไม่เคยไปสักที ที่ปัญญามีอะไรแนะนำหรือเปล่าคะ”

ปัญญาจึงตอบว่า “พอดีเลย ที่กำลังจะไปเดินเล่นที่พุทธมณฑลพอดี ไปด้วยกันไหม จะได้ว่ารู้ที่พุทธมณฑลมีอะไรบ้างที่เธอยังไม่เคยเห็น หรือไม่เคยรู้มาก่อน”

ปัญญาและกันภัยชวนกันไปพุทธมณฑลซึ่งอยู่ไม่ไกลจากมหาวิทยาลัย โดยขับรถออกจากประตูหมายเลข 4 ของมหาวิทยาลัยมหิดล แล้วไปกลับรถที่หอนาฬิกา ขับต่อไปบนถนนพุทธมณฑลสาย 4 ขึ้นสะพานข้ามถนนปิ่นเกล้า-นครชัยศรี พอลงสะพานแล้วจะเห็นทางเข้าพุทธมณฑลอยู่ด้านขวามือ ปัญญาขับรถชิดขวาจอดจ้งหวัเพื่อเลี้ยวขวาเข้าพุทธมณฑล

เมื่อเข้าสู่บริเวณพื้นที่พุทธมณฑล ปัญญาขับรถไปตามทางมุ่งหน้าสู่อำเภอพุทธมณฑล ปัญญาเริ่มเล่าเรื่องราวเกร็ดความรู้เกี่ยวกับพุทธมณฑลให้กันภัย

ฟังว่า “พุทธมณฑล สร้างขึ้นเพื่อเป็นพุทธบูชาในโอกาสเฉลิมฉลองวาระกึ่งพุทธกาลหรือในโอกาสที่พุทธศาสนาเจริญรุ่งเรืองมาได้ถึง 2,500 ปี ในปีพุทธศักราช 2500 อันเป็นปีที่สมเด็จพระสัมมาสัมพุทธเจ้าเสด็จดับขันธปรินิพพานครบ 2,500 ปี ซึ่งสามารถเรียกได้ว่า เป็นการฉลองพุทธชยันตี 2,500 ปีแห่งการเสด็จดับขันธปรินิพพานของสมเด็จพระสัมมาสัมพุทธเจ้า”

กันภัยนึกถึงเรื่องราวที่ได้อ่านจากชาวสภาคณาจารย์ฉบับที่แล้ว จึงเสริมขึ้นว่า “และปีนี้ก็เป็นอีกปีหนึ่งที่สำคัญที่ชาวพุทธร่วมกันฉลองพุทธชยันตี 2,600 ปีแห่งการตรัสรู้ของพระพุทธเจ้าใช้ไหมคะ”

ปัญญาตอบว่า “ถูกต้องครับ” ณ เวลานั้นพอดีกับที่ทั้งสองคนมาถึงลานจอดรถ บริเวณด้านข้างเยื้องไปด้านหน้าพระพุทธรูปองค์ใหญ่ตั้งตระหง่านอยู่ใจกลางพุทธมณฑล เมื่อจอดรถเป็นที่เรียบร้อยแล้ว ปัญญาและกันภัยเดินมุ่งหน้าไปยังพระพุทธรูปองค์ดังกล่าวโดยแวะหยิบ ธูป เทียน ดอกไม้ไปสักการะโดยบริจาคเงินตามกำลังศรัทธา ระหว่างนั้น ปัญญาที่เล่าต่อว่า “หากลองสังเกตให้ดี พุทธมณฑลนั้นมีความสัมพันธ์กับตัวเลข 2,500 มากนะ พุทธมณฑลมีเนื้อที่



2,500 ไร่ ตั้งอยู่ที่ อำเภอพุทธมณฑล จังหวัดนครปฐม ซึ่งเดิมเป็นส่วนหนึ่งของอำเภอนครชัยศรี บริเวณที่เรายืนอยู่นี้เป็น **บริเวณใจกลางพุทธมณฑลเป็นที่ประดิษฐานพระพุทธรูปปางลีลาซึ่งเป็นพระประธานของพุทธมณฑล พระบาทสมเด็จพระเจ้าอยู่หัวทรงพระราชทานนามว่า พระศรีศากยะทศพลญาณประธานพุทธมณฑลสุทรรศน์** [1] พระพุทธรูปนี้มีความสูง 2,500 กระเบียด หรือประมาณ 15.875 เมตร หรือหากเทียบง่าย ๆ ก็สูงประมาณคน 10 คน ยืนต่อกัน พระพุทธรูปองค์นี้ออกแบบโดย ศาสตราจารย์ ศิลป์ พีระศรี หลังจากสร้างเสร็จ พระบาทสมเด็จพระเจ้าอยู่หัวได้มีพระมหากรุณาธิคุณโปรดเกล้าฯ ให้สมเด็จพระเทพรัตนราชสุดาฯ สยามบรมราชกุมารี เสด็จประกอบพิธีสมโภช เมื่อวันที่ 21 ธันวาคม พ.ศ. 2525 ซึ่งเป็นปีเดียวกับการฉลองสมโภชกรุงรัตนโกสินทร์ครบ 200 ปี”

กันก็มองไปยังพระพุทธรูปแล้วพูดกับตัวเองในใจว่า “พระพุทธรูปองค์นี้งามจริงๆ จิวรมีลักษณะพิริ้วไหวเหมือนจริงทีเดียว”

หลังจากที่ทั้งสองคนได้ตั้งจิตอธิษฐานสักการะองค์พระประธานพุทธมณฑลแล้ว ปัญญา ก็พากันเดินเล่นรอบองค์พระประธานฯ พร้อมกับเล่าเพิ่มเติมว่า “นอกจากองค์พระประธานฯ แล้ว ใน **พุทธมณฑลยังมีสิ่งก่อสร้างที่สำคัญมากมาย** [2] เช่น **พระตำหนักสมเด็จพระสังฆราช และที่พิภพสงฆ์ อาคันตุกะ** มีลักษณะเป็นสถาปัตยกรรมไทยประยุกต์สองชั้น สร้างเสร็จเมื่อ พ.ศ. 2526 **หอกลอง** สร้างขึ้นเมื่อปี พ.ศ. 2526 เพื่อประดิษฐานกลองชัยขนาดใหญ่ ตัวกลองทำด้วยไม้ขนุน และหนังควายเผือก เส้นผ่าศูนย์กลางมีขนาด 1.60 เมตร ผู้จัดทำกลองคือ พระพิชัย ธรรมจาโร วัดบึงลี้ภักดีลาอาสน์ อ.ปราสาท จ.สุรินทร์ **หอฉัน** ลักษณะสถาปัตยกรรมไทย ใช้เป็นที่อบรมศีลธรรม จริยธรรม ของนักเรียน นักศึกษาที่มาพักแรมเข้าค่ายพุทธบุตร **หอประชุม** สร้างขึ้นเพื่อใช้เป็นที่ประชุมทางพระพุทธศาสนา และให้ความรู้ลักษณะอาคารแบบสถาปัตยกรรมไทยประยุกต์

สองชั้น ชั้นล่างด้านทิศเหนือใช้เป็นสำนักงานพุทธมณฑล มหาวิหารประดิษฐานพระไตรปิฎกหินอ่อน สถาปัตยกรรมไทยรูปทรงจตุรมุข มีพระเจดีย์ 9 ยอด ประดิษฐานในท่ามกลาง และเป็นที่จารึกพระไตรปิฎกหินอ่อน ขนาด 1.10 x 2.00 เมตร จำนวน 1,418 แผ่น มีภาพวาดพระพุทธรูปประวัติอยู่ด้านบนโดยรอบ เริ่มสร้างปี พ.ศ. 2532 แล้วเสร็จในปี พ.ศ. 2541 **หอสมุดพระพุทธศาสนามหาสิรินาท (นามพระราชทานสมเด็จพระนางเจ้าสิริกิติ์ฯ)** มีห้องอ่านหนังสือได้ 500 คน มีหนังสือประมาณ 500,000 เล่ม เก็บหนังสือบนเพดานได้อีก หนึ่งล้านเล่ม วัดปากน้ำและสมาคมศิษย์หลวงพ่อดำ วัดปากน้ำ บริจาคเงินค่าก่อสร้างทั้งหมดประมาณ 250 ล้านบาท เพื่อถวายเป็นพระราชกุศลแด่สมเด็จพระนางเจ้าสิริกิติ์ฯ ที่ทรงเจริญพระชนมายุ 5 รอบ **พิพิธภัณฑ์พระพุทธศาสนา** ลักษณะอาคารทรงไทยใช้แสดงโบราณวัตถุ จัดนิทรรศการและการบรรยายต่างๆ **ศาลาปฏิบัติกรรมฐาน** เป็นอาคารรูป 6 เหลี่ยม เชื่อมติดต่อกันทั้งหมด 8 หลัง สร้างขึ้นเพื่อใช้ปฏิบัติกรรมฐาน ตั้งอยู่บริเวณ สวนเวฬุวันหรือสวนไผ่อยู่บริเวณด้านหลังของพุทธมณฑล นอกจากนี้หากขับรถไปตามถนนรอบองค์พระประธานฯ และสังเกตให้ดี จะเห็น**สถานที่สำคัญอีก 4 แห่งเรียกว่าสังฆเวณียสถาน 4 ตำบล ได้แก่ ตำบลประสูติ ตำบลตรัสรู้ ตำบลแสดงปฐมเทศนา และตำบลเสด็จดับขันธปรินิพพาน**

กันก็ฟังอย่างตั้งใจพร้อมเปรยว่า “มีสิ่งก่อสร้างที่สำคัญมากมายจริงๆ” ปัญญาเสริมว่า “ใช่ครับ” ว่าแล้วปัญญาซึ่งให้กันก็มองไปที่ศาลารอบองค์พระประธานฯ แล้วกล่าวว่า “บริเวณรอบองค์พระประธานฯ จะมี ศาลารายทั้งหมด 20 หลัง ลักษณะเป็นศาลาด้านข้างโปร่ง ใช้เป็นที่นั่งพักผ่อนของผู้มาเยือนพุทธมณฑล” และเมื่อทั้งสองเดินกลับมาที่บริเวณหน้าองค์พระประธานฯ ปัญญา ก็พากันเดินมุ่งหน้าไปยังสระน้ำขนาดใหญ่ด้านหน้าองค์พระประธานฯ และชี้ให้กันก็มองไปยังสิ่งก่อสร้างที่สำคัญอีกสิ่งหนึ่ง ซึ่งถัดจากสระน้ำดังกล่าวออกไปด้านหน้าพุทธมณฑล

ซึ่งติดกับถนนพุทธมณฑลสาย 4 แล้วเล่าว่า “อาคารที่เห็นนั้นเรียกว่า วิหารพุทธมณฑล ลักษณะเป็นอาคารชั้นเดียว สร้างแบบสถาปัตยกรรมไทยตามแบบวิหารของวัดราชาธิราช ผนังวิหารทำเป็น 2 ชั้น เพื่อให้ประตูหน้าต่าง เลื่อนเข้าภายในกำแพงได้ ภายในปูด้วยกระเบื้องหินอ่อน หลังคามุงด้วยกระเบื้องลาดลายภายนอกเป็นประติมากรรมรูปพระพุทธรูป 8 องค์และพระโพธิสัตว์ 2 องค์ ภายในประดิษฐานพระพุทธรูป 25 พุทธศตวรรษขนาด 2,500 มม. ดำเนินการก่อสร้างตั้งแต่ปี พ.ศ. 2515 แล้วเสร็จในปี พ.ศ. 2518”



ระหว่างเดินไปยังสระน้ำ ก็นักก็สังเกตเห็นผู้คนโดยรอบ บ้างก็มาออกกำลังกายด้วยการเดินหรือการวิ่ง บ้างก็พาครอบครัวซึ่งมีทั้งผู้สูงอายุหรือเด็กเล็กมาเดินเล่น บ้างก็นั่งเล่นพักผ่อนบนสนามหญ้าหรือขอบสระน้ำ ปัญญาเห็นแววตาของกัณภัยจึงเล่าต่อว่า “บรรยากาศสบายๆ แบบนี้จะพบเห็นได้ทั่วไปในพุทธมณฑล ในยามเย็นและยามเช้าของทุกวัน จะมีผู้คนมากมายมาพักผ่อน บ้างมาออกกำลังกายซึ่งมีมากเป็นพิเศษในวันเสาร์และอาทิตย์ บ้างก็ไปเลี้ยงสุนัขจรจัดที่เกาะสุนัขซึ่งอยู่บริเวณด้านหลังทางไปสวนเวฬุวัน บ้างก็ชอบมาให้อาหารปลาตามสระน้ำต่างๆ ในพุทธมณฑลแห่งนี้”

บริเวณใกล้สระน้ำจะมีคนนำอาหารปลามาขายเป็นถุง ถุงละ 20 บาท หรือ 3 ถุง 50 บาท นอกจากนี้ยังมีขนมปังปอนด์สำหรับเลี้ยงปลา ขายในราคาเดียวกัน ปัญญาและกัณภัยแวะซื้ออาหารปลาแล้วเดินมาที่สระน้ำนำอาหารมาเลี้ยงปลาซึ่งมีปลาหลายชนิด อาทิ ปลานิล ปลาดุก และปลาหมอ เป็นต้น

ระหว่างที่ทั้งสองคนให้อาหารปลา ปัญญาถามกัณภัยว่า “น้องรู้จักพุทธมณฑลอย่างไรบ้าง”

กัณภัยนึกสักพักจึงตอบว่า “พุทธมณฑลเป็นสถานที่ประกอบพิธีในวันสำคัญทางศาสนา อาทิ วันมาฆบูชา วันวิสาขบูชา และวันอาสาฬหบูชา อันเป็นวันที่จะมีเชื้อพระวงศ์ หรือองค์มนตรีมาเป็นประธานประกอบพิธีเวียนเทียนซึ่งได้รับการถ่ายทอดสดทางโทรทัศน์อยู่หลายครั้งค่ะ”

ปัญญาเสริมว่า “นอกจากพุทธมณฑลจะเป็นสถานที่ประกอบพิธีในวันสำคัญทางศาสนาแล้ว ใน

วันหยุด เสาร์-อาทิตย์ เวลา 9.00 น. ถึง 11.00 น. จะมีคนจำนวนมากทยอยมาทำบุญกุศลถวายสังฆทานและเลี้ยงพระเพล ในช่วงเวลาดังกล่าวจะมีมัคทายกกล่าวนำสวดถวาย ออกอากาศตามสาย เพื่อให้ญาติโยมบริเวณรอบๆ องค์พระประธานฯ ได้รับทราบและอาจจะสนใจมาร่วมทำบุญกุศลด้วย”

“ดีจังค่ะ ไว้หาโอกาสวันหยุด เสาร์-อาทิตย์มาทำบุญที่พุทธมณฑลดีไหมคะ” กัณภัยเสริมปัญญาตอบว่า “ดีครับ”

ณ เวลานั้นเป็นเวลาทีพระอาทิตย์กำลังจะลับขอบฟ้าพอดีและทั้งสองคนให้อาหารปลาเสร็จแล้วจึงเดินมาที่รถ ระหว่างขับรถกลับมาที่มหาวิทยาลัยปัญญาเล่าเรื่องต่อว่า “นอกจากการทำทานเลี้ยงอาหารปลา กิจกรรมทำบุญถวายสังฆทานแล้ว ในวันเสาร์-อาทิตย์จะมีนักปั่นจักรยานหลายกลุ่มนำจักรยานมาปั่นสูดอากาศบริสุทธิ์ในพุทธมณฑลแห่งนี้อีกด้วย ผมเองยังมาปั่นจักรยานอยู่บ่อยๆ เลย”

กัณภัยจึงถามว่า “แล้วกลุ่มของพี่มีกี่คนคะ”



ปัญญายิ้มแล้วตอบว่า “เพื่อนๆ ของผมก็มีกัน 3 คน ช่วงแรกๆ ก็มากันครบแต่พอช่วงหลังๆ บางคนก็ติดงาน ดังนั้นช่วงหลังใครอยากปั่นก็ชวนกัน ใครว่างก็มาไม่ว่างก็ไม่ใช่ไร เพราะจุดมุ่งหมายคือเพื่อการออกกำลังกาย”

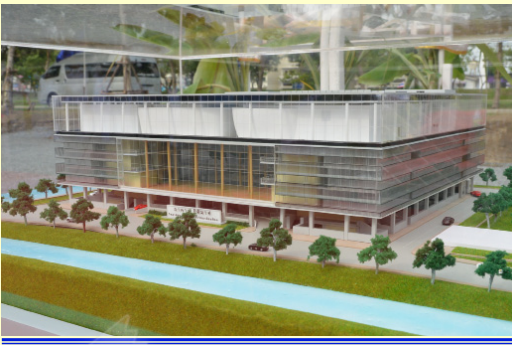
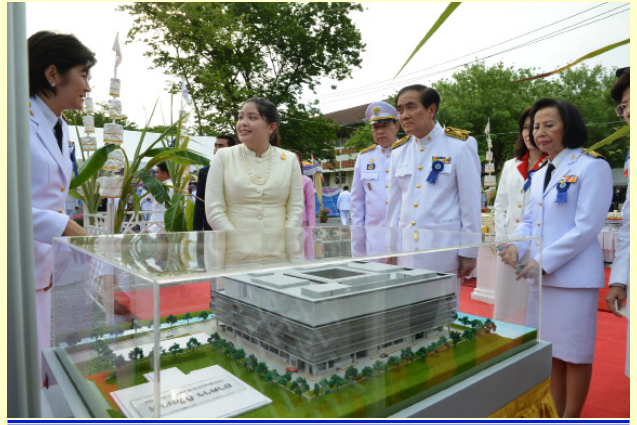
ปัญญาเห็นกัณภัยทำท่าทางสนใจจึงถามกัณภัยว่า “สนใจปั่นจักรยานไหมละ ไว้วันหลังจะชวนมาปั่นสูดอากาศบริสุทธิ์”

กัณภัยยิ้ม แล้วตอบว่า “ดีค่ะ”

เมื่อรถถึงมหาวิทยาลัยแล้ว ก่อนลงจากรถกัณภัยพูดกับปัญญาว่า “ดีจังค่ะ วันนี้ได้เรียนรู้หลายอย่าง ได้รู้ว่า พุทธมณฑลมีประวัติความเป็นมาและมีความสำคัญอย่างไร มีสถานที่สำคัญอะไรบ้างภายในพุทธมณฑล นอกจากพุทธมณฑลจะเป็นศูนย์รวมการจัดกิจกรรมทางพระพุทธศาสนาและจัดประเพณีกิจกรรมต่างๆ แล้ว ยังเป็นสวนสาธารณะขนาดใหญ่ที่เปิดให้ประชาชนทั่วไปเข้าไปพักผ่อนใช้เวลาว่างกับการทำทานเลี้ยงปลา การทำบุญถวายสังฆทานและการออกกำลังกายได้อีกด้วย... ขอขอบคุณพี่ปัญญามากเลยคะ”

ปัญญายิ้ม แล้วตอบว่า “ยินดีครับ”

ภาพกิจกรรม



พระเจ้าหลานเธอ พระองค์เจ้าอทิตยาทรกิติคุณ เสด็จทรงประกอบพิธีวางศิลาฤกษ์ “อาคารกิติมาศ” ณ วิทยาลัยนานาชาติ มหาวิทยาลัยมหิดล ศาลายา โดยมีผู้ว่าราชการจังหวัดนครปฐม อธิการบดีมหาวิทยาลัยมหิดล ผู้บริหาร คณบดีวิทยาลัยนานาชาติ ผศ.ชงยุทธ ขจรปรีदानนท์ (ผู้แทนสภาคณาจารย์) คณาจารย์และนักศึกษาเฝ้ารับเสด็จฯ

พระเจ้าหลานเธอ พระองค์เจ้าอทิตยาทรกิติคุณ ประทานนามอาคารแห่งนี้ว่า “กิติมาศ” ซึ่งเป็นอาคารสูง 6 ชั้น แนวคิดการออกแบบเน้นการประหยัดพลังงาน โดยจะเริ่มก่อสร้างในปลายปี พ.ศ. 2555 และคาดว่าจะแล้วเสร็จภายในปี พ.ศ. 2558

(“เล่าเรื่องพุทธมณฑล”)

เอกสารอ้างอิง

[1] ท่องเที่ยวไทย

<http://www.tongteawthai.com/>

ไปเที่ยวพุทธมณฑล/336.html

เข้าถึงวันที่ 6 มิถุนายน 2555

[2] ไทยวิกิพีเดีย

[http://th.wikipedia.org/wiki/](http://th.wikipedia.org/wiki/พุทธมณฑล)

พุทธมณฑล

เข้าถึงวันที่ 6 มิถุนายน 2555



ภาพประกอบโดย งานประชาสัมพันธ์ กองบริหารงานทั่วไป



## บรรณาธิการแถลง

โดย อ.ดร.ทัศนียา ร.นพรัตน์แจ่มจรรย์ส

สวัสดีค่ะท่านผู้บริหาร อาจารย์ และบุคลากรมหาวิทยาลัยมหิดลทุกท่าน ชาวสภาคณาจารย์มหาวิทยาลัยมหิดลฉบับนี้มีบทความนำมาจากผศ.ดร.ชาญยศ ปลื้มปิติวิริยะเวช เกี่ยวกับพุทธมณฑล ซึ่งนอกจากจะเป็นสถานที่สำคัญทางศาสนาแล้ว ยังเป็นสถานที่พักผ่อนหย่อนใจสำหรับประชาชนในละแวกใกล้เคียง ถ้าบุคลากรมหาวิทยาลัยมหิดลท่านใดเห็น้อยใจกับภารกิจในแต่ละวัน สามารถเลือกพุทธมณฑลเป็นที่พักกายพักใจได้อย่างดี นอกจากนี้ท่าน อ.ดร.นรเศรษฐ์ พิสิฐพันธุ์ ยังได้กรุณาเขียนบทความให้ชาวมหิดลได้ตระหนักถึงความสำคัญของรากฐานหลายประการของประเทศต่างๆ ในประชาคมอาเซียน ทำให้บรรณาธิการนี้ถึงการที่ฝ่ายการศึกษาของมหาวิทยาลัยมหิดลได้พยายามสอดแทรกเนื้อหาความเป็นมาในอดีตและความเป็นไปในอนาคตของกลุ่มประชาคมอาเซียนในวิชาการศึกษาทั่วไปเพื่อการพัฒนามนุษย์ให้นักศึกษาระดับปริญญาตรี นอกจากนี้ยังมีฝ่ายวิเทศสัมพันธ์ของมหาวิทยาลัยมหิดลที่ได้จัดงาน Mahidol University International Week 2012 ขึ้น ในเดือนมิถุนายนนี้ นับว่าเป็นการเล็งเห็นความสำคัญของการก้าวไปสู่ระดับสากลของมหาวิทยาลัยมหิดลของหน่วยงานต่างๆ



อย่างไรก็ตามในการก้าวอย่างอย่างภาคภูมินั้นต้องอาศัยความร่วมมือเพรียงเช่นกัน ลองกระซิบบอกเพื่อนข้างๆ กันสักหน่อยใหม่ว่า **“วันนี้...คุณพร้อมก้าวไปกับมหาวิทยาลัยมหิดลแล้วหรือยัง”**

ถ้าท่านมีข่าวหรือสิ่งที่น่าสนใจที่น่าจะเกิดประโยชน์ต่อสมาชิกท่านอื่น สามารถส่งบทความมาให้กองบรรณาธิการชาวสภาคณาจารย์ มหาวิทยาลัยมหิดลพิจารณาได้พบกันใหม่ฉบับหน้าค่ะ

### ชาวสภาคณาจารย์

เป็นหนึ่งในสื่อในมหาวิทยาลัย และเป็นสื่อระหว่างคณาจารย์ในการรับฟังแลกเปลี่ยนทัศนคติ ข้อคิดเห็น ทั้งด้านการบริหาร ด้านวิชาการ ด้านสวัสดิการ และอื่นๆ ของมหาวิทยาลัย บทความ ข้อคิด จุดหมาย เป็นความเห็นของผู้เขียนเท่านั้น ไม่มีความเห็นของสภาคณาจารย์

#### เจ้าของ

สภาคณาจารย์มหาวิทยาลัยมหิดล  
สำนักงานอธิการบดี มหาวิทยาลัยมหิดล ชั้น 5  
999 ถนนพุทธมณฑลสาย 4  
ต.ศาลายา อ.พุทธมณฑล  
จ.นครปฐม 73170  
โทรศัพท์ : 0-2849-6351-2  
โทรสาร : 0-2849-6351

#### บรรณาธิการประจำฉบับ

อ.ทัศนียา ร.นพรัตน์แจ่มจรรย์ส

#### กองบรรณาธิการ

รศ.ศรีสินท อินทรมณี อ.ทัศนียา ร.นพรัตน์แจ่มจรรย์ส ผศ.พรพรรณ สมบูรณ์  
รศ.วิไล หนูนงักดี รศ.วิสูตร พองศิริไพบุลย์ ผศ.สมศักดิ์ วงศ์วาร  
ผศ.สุภาวรรณ เศรษฐบรรจง อ.อิสระ ชูศรี  
ประสานงานกลาง สุจิรา สอนสม พัชญา วงษ์วันทนีย์  
ออกแบบและจัดทำรูปเล่ม พรศิริ บุญมาวงศ์

สภาคณาจารย์มหาวิทยาลัยมหิดล  
999 สำนักงานอธิการบดี มหาวิทยาลัยมหิดล  
ถนนพุทธมณฑลสาย 4 ต.ศาลายา อ.พุทธมณฑล  
จ.นครปฐม 73170

ชำระค่าบริการเป็นเงินเชื่อ  
ใบอนุญาตที่ ๓/๒๕๓๓  
ประมวลยัติราช